

# DOSSIER de DIFFUSION

**NULLE PART C'EST  
(DÉJÀ) QUELQUE PART**



**UNE CRÉATION COLLECTIVE D'ACTEURS DE L'OMBRE ET DU CPR**

# TABLE DES MATIÈRES

**3** LE SPECTACLE

---

**4-6** NOTE D'INTENTION

---

**7** EXTRAIT

---

**8** POUR QUI?

---

**9** APRÈS LE SPECTACLE

---

**10** RESSOURCES

---

**11** QUI SOMMES-NOUS?

---



# LE SPECTACLE

## INITIATIVE ET PARTENARIAT

NOUS AVONS DÉCIDÉ DE COLLABORER AVEC LE CENTRE POLYCULTUREL RÉSISTANCES DANS L'ÉLABORATION DE CE SPECTACLE, AFIN D'Y MÉLER THÉÂTRE ACTION ET ÉDUCATION PERMANENTE.

CE SPECTACLE EST LE RÉSULTAT DE 2 ANNÉES DE TRAVAIL EN ATELIER AVEC UNE ÉQUIPE DE 10 ACTEURICES DE TOUS HORIZONS.

UN PROJET QUI QUESTIONNE NOTRE MODÈLE ACTUEL, NOTRE RAPPORT AU TRAVAIL AINSI QUE SES MÉCANISMES D'ALIÉNATION.

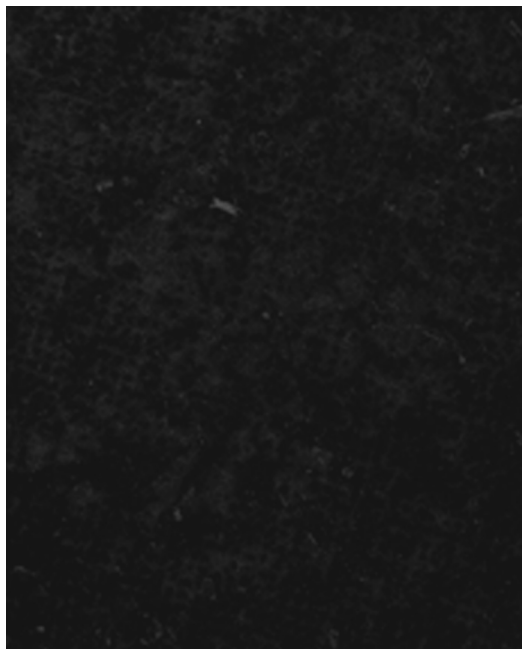
## PITCH

DANS UNE SOCIÉTÉ OÙ L'IDENTITÉ D'UN INDIVIDU EST DÉFINIE PAR L'EMPLOI QU'IL OCCUPE, LE STATUT DE TRAVAILLEUR EST DEVENU «LE PASS» POUR LA LIBERTÉ À ÊTRE ET À VIVRE.

NOTRE MODÈLE EST BÂTI SUR LES NOTIONS D'EMPLOYABILITÉ, D'ACTIVATION, DE PRODUCTIVITÉ, DE RENTABILITÉ. UNE ÈRE D'ESCLAVAGE MODERNE TOTALEMENT INTÉGRÉ ET D'ALIÉNATION, OÙ L'HUMANITÉ PEINE À GARDER SA PLACE.

MAIS SI NOUS ENTENDONS DIRE QUE LE MONDE DEVIENT FOU, PEUT-ÊTRE FAUT-IL L'ÊTRE ENCORE PLUS POUR LE RÉVÉLER ? PLONGEZ DANS L'UNIVERS PARALLÈLE ET ABSURDE DU TRAVAIL, SORTE DE PAYS (PAS SI) IMAGINAIRE, AUX CÔTÉS DE LAURA, CHERCHEUSE D'EMPLOI, CHERCHEUSE DE STATUT, CHERCHEUSE D'EXISTENCE...

MAIS S'IL S'AGISSAIT EN RÉALITÉ D'UNE QUÊTE DE SENS ?





# NOTE D'INTENTION

LE TRAVAIL OCCUPE AUJOURD'HUI UNE PLACE CENTRALE DANS NOS EXISTENCES. IL NE SE LIMITE PLUS À UNE ACTIVITÉ PERMETTANT DE SUBVENIR À SES BESOINS : IL EST DEvenu UN MARQUEUR D'IDENTITÉ, UN STATUT SOCIAL, UNE MANIÈRE D'EXISTER AUX YEUX DES AUTRES.

À LA QUESTION « QUE FAIS-TU DANS LA VIE ? », IL NE S'AGIT PLUS DE DÉCRIRE COMMENT L'ON VIT, MAIS BIEN DE DÉFINIR SA FONCTION PRODUCTIVE DANS UN SYSTÈME DONNÉ.

CETTE CONFUSION ENTRE *ÊTRE* ET *PRODUIRE* RÉVÈLE UNE TRANSFORMATION PROFONDE DE NOS SOCIÉTÉS. L'INDIVIDU EST PROGRESSIVEMENT RÉDUIT À SA CAPACITÉ DE CONTRIBUTION ÉCONOMIQUE. EXISTER, C'EST PARTICIPER. ET NE PAS PARTICIPER, OU NE PAS POUVOIR LE FAIRE, REVIENT À ÊTRE MARGINALISÉ, SUSPECTÉ, VOIRE INVISIBILISÉ.

POURTANT, CETTE INJONCTION AU TRAVAIL N'EST NI UNIVERSELLE NI ÉQUITABLE. LE « LIBRE ARBITRE » PROFESSIONNEL APPARAÎT ALORS COMME UNE ILLUSION, CONDITIONNÉE PAR L'ORIGINE SOCIALE, LES RESSOURCES ET LES OPPORTUNITÉS. TANDIS QUE CERTAINS ACCUMULENT RICHESSES ET TEMPS LIBRE, D'AUTRES VOIENT LEUR TRAVAIL PRÉCARISÉ, FRAGMENTÉ, VIDÉ DE SENS. LE TRAVAIL N'EST PLUS NÉCESSAIREMENT SYNONYME D'ÉMANCIPATION OU DE DIGNITÉ : IL PEUT DEVENIR CONTRAINTE, USURE, VOIRE ALIÉNATION.

DANS CE CONTEXTE, LE TRAVAIL MAINTIEN UN ORDRE ÉCONOMIQUE FONDÉ SUR LA PRODUCTION ET LA CONSOMMATION. LES TERMES MÊMES UTILISÉS POUR DÉSIGNER LES INDIVIDUS EN DEHORS DE L'EMPLOI – « DEMANDEURS D'EMPLOI », « INACTIFS » – TÉMOIGNENT D'UNE LOGIQUE DE NORMALISATION. L'EXPRESSION « ACTIVATION DES DEMANDEURS D'EMPLOI » ILLUSTRE CETTE DÉRIVE : ELLE RÉDUIT L'HUMAIN À UNE ENTITÉ À CONFIGURER, À RÉINTÉGRER DANS UN MÉCANISME PRODUCTIF, INDÉPENDAMMENT DE SES ASPIRATIONS OU DE SA TRAJECTOIRE PERSONNELLE.

IL SERAIT POURTANT SIMPLISTE D'IGNORER LES LUTTES QUI ONT PERMIS D'OBTENIR DES DROITS FONDAMENTAUX : PROTECTION SOCIALE, SYNDICATS, LIMITATION DU TEMPS DE TRAVAIL. CES CONQUÊTES ONT PROFONDÉMENT AMÉLIORÉ LES CONDITIONS DE VIE. MAIS ELLES APPARAISSENT AUJOURD'HUI FRAGILES, REMISES EN QUESTION PAR DES LOGIQUES ÉCONOMIQUES QUI PRIVILÉGIENT LA FLEXIBILITÉ, LA RENTABILITÉ ET LA COMPÉTITIVITÉ AU DÉTRIMENT DU BIEN-ÊTRE COLLECTIF.

DÈS LORS, UNE QUESTION S'IMPOSE : LE TRAVAIL, TEL QU'IL EST ORGANISÉ AUJOURD'HUI, EST-IL ENCORE COMPATIBLE AVEC UNE VIE PLEINEMENT HUMAINE ? PEUT-ON ENVISAGER UNE SOCIÉTÉ OÙ LA VALEUR D'UN INDIVIDU NE SERAIT PAS INDEXÉE SUR SA PRODUCTIVITÉ ?

IMAGINER UN MONDE SANS TRAVAIL, OU DU MOINS UN MONDE OÙ LE TRAVAIL NE SERAIT PLUS CENTRAL, RESTE UNE HYPOTHÈSE LARGEMENT THÉORIQUE. DES PISTES EXISTENT – RÉDUCTION DU TEMPS DE TRAVAIL, REVENU UNIVERSEL, REDÉFINITION DES ACTIVITÉS SOCIALEMENT UTILES – MAIS AUCUNE NE S'EST ENCORE IMPOSÉE COMME MODÈLE DOMINANT.

LE SYSTÈME ACTUEL, PROFONDÉMENT ENRACINÉ, RÉSISTE AUX TRANSFORMATIONS RADICALES. CETTE RÉFLEXION NE VISE PAS À ABOLIR TOUTE FORME D'ACTIVITÉ, MAIS À INTERROGER LA PLACE QUE NOUS LUI ACCORDONS. ELLE INVITE À REPENSER LE TRAVAIL NON COMME UNE FIN EN SOI, MAIS COMME UN MOYEN PARMİ D'AUTRES DE PARTICIPER À LA SOCIÉTÉ, SANS QU'IL DÉFINISSE ENTIÈREMENT L'EXISTENCE.

RECONSIDÉRER LE TRAVAIL, C'EST FINALEMENT POSER UNE QUESTION PLUS LARGE : QUELLE SOCIÉTÉ SOUHAITONS-NOUS CONSTRUIRE, ET QUELLE PLACE Y ACCORDER À L'HUMAIN ?

## **À LA MANIÈRE D'UN VOYAGE INITIATIQUE**

LE SPECTACLE S'INSPIRE D'UNE STRUCTURE PROCHE DU CONTE : UNE TRAVERSÉE D'UN MONDE PARALLÈLE.

COMME DANS ALICE AU PAYS DES MERVEILLES, L'HÉROÏNE BASCULE DANS UNE RÉALITÉ QUI OBÉIT À SES PROPRES RÈGLES – SAUF QU'ICI, CE MONDE N'EST PAS IMAGINAIRE. IL EST UNE DÉFORMATION À PEINE EXAGÉRÉE DU NÔTRE : CELUI DU TRAVAIL LIBÉRAL CONTEMPORAIN.

LE PERSONNAGE PRINCIPAL, LAURA, ÉVOLUE DANS CET UNIVERS COMME DANS UN LABYRINTHE ADMINISTRATIF ET HUMAIN.

AU FIL DE SON PARCOURS, ELLE RENCONTRE UNE GALERIE DE PERSONNAGES INSPIRÉS DE FIGURES BIEN RÉELLES, QUE TOUTE PERSONNE EN RECHERCHE D'EMPLOI, OU À L'EMPLOI, PEUT ÊTRE AMENÉE À CROISER. MAIS CES FIGURES SONT ICI POUSSÉES JUSQU'À DEVENIR PRESQUE CARICATURALES, RÉVÉLANT PAR L'ABSURDE LES TENSIONS ET CONTRADICTIONS DU SYSTÈME.

L'ASSISTANT DU FOREM ESSAYE DÉSESPÉRÉMENT DE FAIRE POUSSER DU TRAVAIL, TIRAILLÉ ENTRE UNE VOLONTÉ D'AIDER ET DES INJONCTIONS DESCENDANTES INCOHÉRENTES.

LE CONTRÔLEUR DE L'ONEM INCARNE UNE LOGIQUE BINAIRE IMPLACABLE : ACTIVATION, OBLIGATION OU EXCLUSION.

LES MÉDECINS CONSEILS, PRIS DANS DES CONTRAINTES STRUCTURELLES, EN VIENNENT À RÉINTÉGRER COÛTE QUE COÛTE DES CORPS ET DES ESPRITS FRAGILISÉS DANS LA MACHINE PRODUCTIVE.

LES ASSISTANTS SOCIAUX TENTENT DE MAINTENIR UNE FORME D'HUMANITÉ MALGRÉ LE MANQUE CRIANT DE MOYENS.

LES PATRONS, BIENVEILLANTS EN APPARENCE, DÉPLOIENT UN DISCOURS SÉDUISANT SUR LE BIEN-ÊTRE AU TRAVAIL, QUI MASQUE EN RÉALITÉ UNE RECHERCHE ACCRUE DE PERFORMANCE.

CHAQUE RENCONTRE EST UNE ÉTAPE, PRESQUE UNE ÉPREUVE, OÙ LE COMIQUE NAÎT DU DÉCALAGE ENTRE LE DISCOURS AFFICHÉ ET LA RÉALITÉ SOUS-JACENTE. LE CHOIX DE L'ABSURDE N'EST PAS ANODIN.

IL PERMET D'ÉVITER LE PIÈGE DU DIDACTISME ET DE LAISSER AU SPECTATEUR UN ESPACE D'INTERPRÉTATION. PLUTÔT QUE D'IMPOSER UN POINT DE VUE, LE SPECTACLE INVITE À RESSENTIR, À RECONNAÎTRE, ET À QUESTIONNER.

AU CŒUR DE CE PARCOURS, UNE RENCONTRE VIENT TOUTEFOIS INFLÉCHIR LE REGARD DE LAURA. CELLE D'UN PERSONNAGE À CONTRE-COURANT : UN RÉSISTANT. NI HÉROS IDÉALISÉ, NI FIGURE DOGMATIQUE, IL INCARNE UNE AUTRE MANIÈRE DE PENSER LE MONDE. PAR SA PAROLE, SON ÉNERGIE ET SA LUCIDITÉ, IL TRANSMET À LAURA UNE FORCE NOUVELLE : CELLE DE NE PLUS SEULEMENT SUBIR LE SYSTÈME, MAIS DE LE REGARDER À DISTANCE, DE LE COMPRENDRE, ET SURTOUT DE S'EN DÉTACHER.

CETTE RENCONTRE AGIT COMME UN POINT DE BASCULE. ELLE NE RÉSOUT PAS LES CONTRADICTIONS DU MONDE TRAVERSÉ, MAIS ELLE OUVRE UNE BRÈCHE. LAURA NE SORT PAS DE SON PÉRIPLÉ AVEC UNE RÉPONSE TOUTE FAITE, MAIS AVEC UNE VOLONTÉ RENOUVELÉE : CELLE DE REDONNER DU SENS À SA VIE EN DEHORS DU SEUL PRISME DU TRAVAIL. UNE VOLONTÉ DE CHOISIR, AUTANT QUE POSSIBLE, CE QUI LA DÉFINIT, CE QUI LA NOURRIT, CE QUI LA RELIE AUX AUTRES.

AINSI, CETTE FICTION NE PROPOSE PAS DE SOLUTION, MAIS UNE TRANSFORMATION INTÉRIEURE. EN SUIVANT LAURA DANS CE MONDE DÉCALÉ, LE SPECTATEUR EST INVITÉ À INTERROGER SA PROPRE PLACE, SES PROPRES EXPÉRIENCES, ET LA MANIÈRE DONT LE TRAVAIL STRUCTURE – OU CONTRAINT – NOS VIES. CETTE RÉSISTANCE, QU'ELLE SOIT DISCRÈTE OU COLLECTIVE, DEMEURE ESSENTIELLE : ELLE EST LE FIL INVISIBLE QUI EMPÊCHE LE RÉEL DE BASCULER ENTIÈREMENT DANS L'ABSURDE.



# EXTRAIT

**LAURA :** EXCUSEZ-MOI DE VOUS DÉRANGER...

**CELLE QUI ERRE :** NON MAIS C'EST MOI QUI, À L'AIDE, M'EXCUSE DE VOUS DÉRANGER PARCE QUE C'EST DÉRANGEANT D'ÊTRE MOI, JE PEUX PAS, ET JE NE PEUX PLUS DÉRANGER, À L'AIDE, QU'ILS ONT MIS DANS LA LETTRE PARCE QU'ILS ONT DIT DANS LA LETTRE QUE JE DEVAIS ÊTRE LÀ ET PLUS ICI ALORS JE DOIS OBÉIR. JE PEUX PAS. PUIS C'EST BIEN DE S'Y REMETTRE, À L'AIDE, QU'ILS ONT DIT. JE SUIS RESTÉE TROP LONGTEMPS DANS LA CAGE ET IL FAUT, JE PEUX PAS, QUE JE SORTE, IL EST TEMPS QUE JE SORTE QU'ILS ONT DIT. A L'AIDE. JE SUIS DÉSOLÉE DE VOUS DÉRANGER. J'AI REÇU UNE LETTRE AUJOURD'HUI ET JE PEUX PAS, COMMENCE DEMAIN. JE VOUS DÉRANGE ? OUI, JE VOUS DÉRANGE.

**LAURA :** MAIS NON, VOUS NE ME DÉRANGEZ PAS DU TOUT. JE ME DEMANDAIS JUSTE SI VOUS SAVIEZ OÙ JE PEUX TROUVER UN CHEVALIER. JE LE CHERCHE DEPUIS TOUT À L'HEURE ALORS PEUT-ÊTRE QUE...

**CELLE QUI ERRE :** AH BEN DÉSOLÉE QUAND MÊME. DÉSOLÉE. DÉSOLÉE. JE SUIS NULLE EN GÉNÉRAL. NULLE. NULLE. JE ME DIS QUE JE NE VAIS PAS Y ARRIVER. Y ARRIVER. Y ARRIVER. MAIS JE DOIS Y ARRIVER. JE PEUX PAS. C'EST IMPORTANT, Y ARRIVER POUR ÊTRE COMME TOUS LES AUTRES. Y ARRIVER, COMME TOUS CEUX QUI SE LÈVENT LE MATIN. BEN MOI AUSSI, À L'AIDE, MAINTENANT JE DOIS ME LEVER LE MATIN, COMME LES AUTRES. Y ARRIVER. A L'AIDE. POUR ÊTRE COMME LES AUTRES. JE PEUX PAS. CONTRÔLE, J'AI ÉTÉ CONTRÔLÉE, À L'AIDE, ILS M'ONT DIT « OUVREZ LA BOUCHE », À L'AIDE, ALORS J'AI OUVERT LA BOUCHE, ET ILS ONT MÊME PRIS MA, JE PEUX PAS, TENSION ET ILS ONT DIT QUE J'ÉTAIS EN BONNE SANTÉ, À L'AIDE. EN BONNE SANTÉ, JE SUIS EN BONNE SANTÉ, BONNE SANTÉ ! A L'AIDE. J'AI MARCHÉ SUR LA LIGNE, JE PEUX PAS, ET JE N'AI MÊME PAS DÉPASSÉ. A L'AIDE. ET C'EST TRÈS BIEN, ÇA, QU'ILS ONT DIT. C'EST UN SIGNE POSITIF, JE PEUX PAS, QU'ILS ONT DIT. ILS ONT DIT QUE J'ÉTAIS APTE. A L'AIDE. ÇA S'ÉCRIT : A-P-T-E. APTE ! JE SUIS APTE ! APTE ! ALORS JE COMMENCE, À L'AIDE, DEMAIN. JE M'Y REMETS DEMAIN. JE PEUX PAS. JE VAIS AVOIR DES COLLÈGUES DEMAIN. JE COMMENCE DEMAIN. ET JE SUIS TRÈS CONTENTE. A L'AIDE. JE SUIS CONTENTE DE COMMENCER DEMAIN. C'EST UNE BONNE CHOSE, JE PEUX PAS, OUI, UNE BONNE CHOSE, UNE TRÈS BONNE CHOSE QUE JE COMMENCE DEMAIN. A L'AIDE. JE VAIS PRENDRE LES PILULES DE GLB, À L'AIDE. ILS ONT DIT, JE DOIS LES, À L'AIDE, PRENDRE, À L'AIDE, QUAND JE DIS TROP, À L'AIDE. C'EST L'ANXIÉTÉ, À L'AIDE, ALORS, À L'AIDE, JE PRENDS, À L'AIDE, LES, À L'AIDE...

*Elle avale des pilules sorties de sa poche et s'éteint progressivement jusqu'à devenir amorphe. Le Personnage de Papier 3 passe derrière les panneaux de cour à jardin. Il jette des regards inquiets derrière lui, semblant vérifier qu'il n'est pas suivi. Il aperçoit Laura et l'observe.*

**CELLE QUI ERRE :** A L'AIDE... JE COMMENCE... A L'AIDE... DEMAIN... L'AIDE... JE PEUX PAS... JE... PEUX... À L'...AIDE...

*Un temps.*

**CELLE QUI ERRE :** *d'une voix éteinte et en quittant le plateau.* JE VAIS ALLEZ... À L'AIDE... ME COUCHER... À L'AIDE... UN PEU... À L'AIDE... PARCE QUE JE... À L'AIDE... COMMENCE... À L'AIDE... DEMAIN... À L'AIDE...

# POUR QUI ?

CE SPECTACLE S'ADRESSE À TOUS LES PUBLICS À PARTIR DE 14 ANS, MAIS AUSSI AUX :

- ÉCOLES SECONDAIRES SUPÉRIEURES
- ÉCOLES SUPÉRIEURES, ACADÉMIES ET UNIVERSITÉS
- AUX ESPACES DE RÉFLEXION ET D'ENGAGEMENT POLITIQUE ET SOCIAL
- AUX ESPACES D'ÉDUCATION PERMANENTE
- AUX LIEUX CULTURELS

## OBJECTIFS ?

METTRE EN AVANT LE SYSTÈME DU TRAVAIL DANS NOTRE SOCIÉTÉ  
ET SES MÉCANISMES D'ALIÉNATION SOCIALE.

OUVRIR UNE PORTE SUR UN MONDE OÙ LE TRAVAIL NE DÉFINIRAIT PAS UN INDIVIDU.

METTRE EN ÉVIDENCE LA SOCIÉTÉ ACTUELLE QUI NOUS CONDITIONNE À ÊTRE PRODUCTIF  
ET À CONSOMMER AU-DELÀ DE NOS ASPIRATIONS PERSONNELLES.

POSER LA QUESTION :  
UN MONDE OÙ LE TRAVAIL N'OCCUPERAIT PAS UNE PLACE CENTRALE EST-IL POSSIBLE?

# APRÈS LE SPECTACLE

## UN BORD PLATEAU

NOUS VOUS PROPOSONS **UN MOMENT D'ÉCHANGE** AVEC LE PUBLIC, LES COMÉDIENS ET LES COMÉDIENNES ANIMATRICES EN CHARGE DU PROJET.

LE PUBLIC EST INVITÉ À **POSER SES QUESTIONS** CONCERNANT L'HISTOIRE, LES THÈMES ABORDÉS, OU LES INTENTIONS DE MISE EN SCÈNE.

C'EST L'OCCASION D'**EXPLIQUER LE PROCESSUS** DE CRÉATION, LE TRAVAIL DE MISE EN SCÈNE, LA SCÉNOGRAPHIE, ET LE FONCTIONNEMENT D'UN ATELIER DE THÉÂTRE ACTION.

CES RENCONTRES DURENT GÉNÉRALEMENT ENTRE **15 ET 30 MINUTES**, SELON LA DISPONIBILITÉ DE L'ÉQUIPE.

VOUS TROUVEREZ ÉGALEMENT SUR LA PAGE SUIVANTE UNE SÉRIE DE RESSOURCES UTILES AU TRAVAIL EN AMONT OU EN AVAL AVEC VOS GROUPES.

**FILM**

DE BON MATIN  
JEAN-MARC MOUTOUT

**FILM**

LES TEMPS MODERNES  
CHARLIE CHAPLIN

**LIVRE**

LE MEILLEUR DES MONDES  
ALDOUS HUXLEY

**LIVRE**

UTOPIES RÉALISTES  
RUTGER BREGMAN

**DOCU**

LA MISE À MORT DU TRAVAIL  
JEAN-ROBERT VIALLET

**LIVRE**

POUR UN REVENU DE BASE UNIVERSEL  
CYNTHIA FLEURY

**FILM**

LA LOI DU MARCHÉ  
STÉPHANE BRIZÉ

**FILM**

À PLEIN TEMPS  
ERIC GRAVEL

**FILM**

MOI, DANIEL BLAKE  
KEN LOACH

**FILM**

LIBRE ET ASSOUPÉ  
BENJAMIN GUEDJ

**FILM**

LES RÈGLES DU JEU  
CLAUDINE BORIES

**LIVRE**

LE TRAVAIL  
POURQUOI TRAVAILLONS-NOUS ?  
DOMINIQUE MÉDA

**DOCU**

CES FINANCIERS QUI DIRIGENT  
LE MONDE - BLACKROCK  
TOM OCKERS

**LIVRE**

TRAVAILLER, LA GRANDE AFFAIRE  
DE L'HUMANITÉ  
JAMES SUZMAN

**LIVRE**

LE CAPITALISME PARADOXANT  
VINCENT DE GAULEJAC

**LIVRE**

LA SUBSTANCE DU CAPITALE  
ROBERT KURZ

**LIVRE**

LIBRE D'OBÉIR  
JOHAN CHAPOUTOT

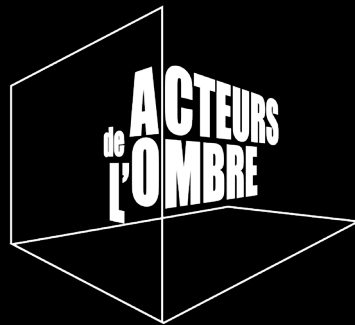
**LIVRE**

L'ENSAUVAGEMENT DU CAPITAL  
LUDIVINE BANTIGNY

**DES**

**RESSOURCES**

# NOTRE COMPAGNIE



ACTEURS DE L'OMBRE EST UNE COMPAGNIE DE THÉÂTRE ACTION QUI SE FIXE POUR OBJECTIF DE REMETTRE L'HUMAIN AU CENTRE DES PRÉOCCUPATIONS DE TOUSTES.

PAR LA PRATIQUE THÉÂTRALE, ELLE ENTEND TRAVAILLER COLLECTIVEMENT LA CRÉATION THÉÂTRALE POUR UNE OEUVRE GLOBALE D'ÉMANCIPATION ARTISTIQUE, POLITIQUE ET CULTURELLE.

ELLE ENVISAGE L'ART THÉÂTRAL AVANT TOUT COMME UN OUTIL VISANT À SUSCITER ET À PROVOQUER LA RÉFLEXION ET L'ANALYSE D'UNE RÉALITÉ PARTICULIÈRE.

UN OUTIL QUI, DÉPASSANT L'APPROCHE STRICTEMENT INTELLECTUELLE ET DIDACTIQUE, FAIT APPEL À L'ÉMOTION ET L'INTUITION ET STIMULE, PAR LE BIAIS DE LA CRÉATION ARTISTIQUE, L'affirmation CULTURELLE ET POLITIQUE DES COMMUNAUTÉS MARGINALISÉES ET/OU INVISIBLES.

NOTRE SITE



# INFOS ET CONTACTS

LE SPECTACLE



## POUR PLUS D'INFOS :

COORDINATION@ACTEURSDELOMBRE.BE

0472 60 57 11

## POUR LA DIFFUSION :

ZOE@ACTEURSDELOMBRE.BE

0474 47 05 40

DANS UN MONDE OÙ LE TRAVAIL DÉFINIT QUI NOUS SOMMES,  
AVOIR UN EMPLOI DEVIENT PRESQUE UNE CONDITION POUR  
EXISTER.

ET SI, POUR DÉNONCER UN SYSTÈME ABSURDE, IL FALLAIT  
LE DEVENIR ENCORE PLUS QUE LUI ?

DANS CE SPECTACLE, ON SUIT LAURA  
DANS UN MONDE (PAS SI) IMAGINAIRE QUE ÇA !

EN QUÊTE D'UN STATUT, D'UNE PLACE...  
ET PEUT-ÊTRE SIMPLEMENT, EN QUÊTE DE SENS ...

UN PROJET QUI QUESTIONNE NOTRE MODÈLE ACTUEL,  
NOTRE RAPPORT AU TRAVAIL AINSI QUE SES MÉCANISMES  
D'ALIÉNATION.

